

Švestková

ČASOPIS ŠVESTKOVÉ DRÁHY



Pojed'te s námi!

ŽELEZNIČNÍ BŘEVNA: HRANICE MEZI ŽIVOTEM A SMRTÍ

TIP NA VÝLET: PÍSEČNÝ VRCH U BEČOVA

OSOBNOSTI ŠVESTKOVÉ DRÁHY: ZUZANA BYDŽOVSKÁ



PESTRÝ VÝBĚR

ORIGINÁLNÍCH DÁRKŮ PRO KAŽDÉHO

KNÍŽKY, MIKINY, KARTY

a další originální zboží
ze Švestkové dráhy



www.azdfanshop.cz



AŽDFANSHOP

Švestkovka

— ČASOPIS ŠVESTKOVÉ DRÁHY —

Obsah

EDITORIAL	5
AKTUALITY	6
KALENDÁŘ AKCÍ	7
ŽIVOT NA ŠVESTKOVÉ DRÁZE: Nové logistické centrum Švestkové dráhy v Sulejovicích	8
TECHNOLOGIE: Železniční břevna – hranice mezi životem a smrtí	12
ŠVESTKOVÉ POCHOUTKY	18
TIP NA VÝLET: Písečný vrch u Bečova	20
POVĚSTI A PŘÍBĚHY: O vlčích mácích	24
OSOBNOSTI ŠVESTKOVÉ DRÁHY: Zuzana Bydžovská	26
ZÁBAVA	30



Švestkovka – časopis Švestkové dráhy | 5/2025 | Vychází 6× ročně jako dvouměsíčník |
Vydává: AŽD Praha s.r.o., Žirovnická 3146/2, 106 00 Praha 10, IČ: 48029483 | Datum a místo
vydání: 3. 11. 2025 v Praze | Šéfredaktor: Jiří Dlabaja | Výkonná redaktorka: Zdeňka Dlabajová |
Grafická úprava: Petr Dobiášovský | U neoznačených příspěvků je autorem redakce. |
E-mail: svestkovka@azd.cz | Telefon: +420 601 112 256 |
Registrováno Ministerstvem kultury ČR, evidenční číslo: MK ČR E 24700 ze dne 28. 1. 2025.

5.12. 2025



MIKULÁŠSKÉ JÍZDY NA ŠVESTKOVÉ DRÁZE



POJĎTE SE SVÉZT S MIKULÁŠEM, ANDĚLEM A ČERTEM
Z LITOMĚŘIC H. N. DO MOSTU A ZPĚT.
VÁNOČNÍ ATMOSFÉRU VÁM VE STANICI TŘEBENICE
ZPŘÍJEMNÍ KAPELA **AŽD BAND** A NA **ZÁVĚR VEČERA**
NEBUDE CHYBĚT **OHŇOSTROJ.**

MIKULÁŠ, ANDĚL A ČERT

BUDOU JEZDIT NA VYBRANÝCH SPOJÍCH.

Pro více informací nás sledujte na našich webových stránkách a sociálních sítích.



www.svestkovadraha.cz

Ve vlacích platí tarif DÚK a ONETICKET

Změna programu vyhrazena



Vážení cestující,

v tomto roce vás v editorialech i na palubě vlaků linky U10 společnosti AŽD vítám naposledy. Pohodlně se usadte a užijte si poslední letošní jízdy malebnou krajinou Českého středohoří z pohodlí našich RegioSprinterů. Vychutnejte si při tom kávu či čaj zdarma a dospělí si již tradičně od 1. listopadu mohou dopřát na nás také doušek slivovice – na zdraví!

Rok 2025 se s námi sice již pomalu loučí, ale my ještě nekončíme. Na všechny děti se budeme těšit v pátek 5. prosince. Na Švestkovou dráhu totiž zavítá Mikuláš, anděl a čert, kteří budou jezdit vybranými spoji linky U10. Všechny hodné děti obdarují sladkou odměnou či drobnými dárky. Ty neposlušné si však čerti odnesou do pekla. Veškeré informace k akci budou brzy zveřejněny na www.svestkovadraha.cz a na facebookovém profilu Švestková dráha – sledujte nás.

Na závěr bych chtěla jménem Švestkové dráhy a společnosti AŽD všem našim cestujícím a fanouškům poděkovat za společné kilometry ujeté v Ústeckém kraji a za veškerou přízeň. Jsme vděční za každého, kdo s námi cestuje, a budeme rádi, když se budeme potkávat i nadále – nejen na palubě našich linek U10 a T4.



V tomto roce jsme se mimo jiné poprvé setkali i na naší druhé trati Kopidlno – Dolní Bousov, která prochází Středočeským a Královéhradeckým krajem. Na této trati jsme letos v rámci turistického provozu jezdili také technologiemi nabitým vozidlem EDITA s autonomními systémy, které sklídilo velký úspěch. Pevně věřím, že nadcházející rok 2026 bude pro celou Švestkovou dráhu a společnost AŽD stejně úspěšný jako ten letošní.

Děkujeme vám, že cestujete s námi, a těšíme se na další společné jízdy i v roce 2026.

Zdeňka Dlabajová
výkonná redaktorka

Simpsonovi na Švestkové dráze

Kdo by to byl řekl! Naši autonomní Editu – Experimentální Drážní vozidlo pro Inovativní Technologie AŽD – navštívila slavná rodinka Simpsonových. Samozřejmě nešlo o skutečné setkání – Homer, Marge, Bart, Líza i Maggie zůstávají i nadále kreslenými postavkami ze světového seriálu. Za touto „návštěvou“ stála umělá inteligence (AI), kterou kolegové z televizního magazínu POZOR VLAK testovali při tvorbě obrázků. Výsledek? Editu obklopená žlutou rodinkou na Švestkové



dráze vypadá tak věrohodně, že by jeden skoro uvěřil, že se do Třebívlic opravdu vydali na výlet.

Švestková dráha srdcem

Švestkovou dráhu provozujeme srdcem, a tak nás vždy potěší, když si toho cestující všimnou. Například Filip Kaer Morher zveřejnil na facebookovém profilu Užasná místa v Česku fotografie z Třebívlic a napsal: „Nádražičko Třebívlice na trati společnosti AŽD. I takhle může vypadat železniční stanice v Česku... Ty švestky/blumy jsou skutečné, ne plastová dekorace z Temu. Tady je radost čekat na vlak. Krása.“



Doušek slivovice na zahřátí ZDARMA



I letos pokračujeme v oblíbené tradici: Naše slivovice porazí podzimní plískanice! Od 1. listopadu 2025 do 28. února 2026 si můžete ve všech spojiích Švestkové dráhy linky U10 říct našim průvodčím o doušek slivovice na zahřátí ZDARMA.



Chcete vědět více o aktuálním dění na Švestkové dráze? Sledujte nás na sociálních sítích Facebook, Instagram, X a na webové stránce www.svestkovadraha.cz.

- do 8.**

listopadu

AKCE



Halloweenská zahrada v Třebenicích
Již popáté se otevírají brány hrůzostrašné zahrady (17:00–20:30 h)
📍 Stará struha 199, Třebenice (vstup z ul. Lipová)
- 15.**

listopadu

AKCE



Noční prohlídky podzemních chodeb v Terezíně (také 29. 11.)
Prohlídka podzemních chodeb pouze za svitu svíček a luceren (18–21 h)
📍 Pevnost Terezín (www.pevnost-terezin.cz)
- 15.–16.**

listopadu

VÝSTAVA



Vánoční retro výstava panenek
Přijďte se podívat, jak se žilo před rokem 1989 (so 9–18 h, ne 9–16 h)
📍 Sál staré radnice, Lovosice (www.sberatelepanenek.cz)
- 28. 11.**

až

31. 12.

AKCE



Vánoční trhy v Mostě
Přijďte na tradiční vánoční trhy s bohatým kulturním programem v Mostě
📍 1. náměstí, Most (www.mesto-most.cz)
- 29.**

listopadu

AKCE



Advent na zámku Libochovice s Lucií, Mikulášem i čertem
Divadelní prohlídka, dozvíte se o historii Vánoc, tradicích a zvycích (10–15 h)
📍 Zámek Libochovice (www.zamek-libochovice.cz)
- 29.**

listopadu

KONCERT



Adventní koncert v kostele Nanebevzetí Panny Marie v Mostě
Koncert pořádá statutární město Most (17–18 h)
📍 Kostel Nanebevzetí Panny Marie, Most (www.kostel-most.cz)
- 30.**

listopadu

AKCE



Rozsvícení vánočního stromu v Litoměřicích
Tradiční rozsvícení stromu s bohatým kulturním programem (v 18 h)
📍 Mírové náměstí, Litoměřice (www.mkz-ltm.cz)
- 5.**

prosince

SD



Mikulášské jízdy na Švestkové dráze
Svezte se s Mikulášem, andělem a čertem ve vlcích linky U10
📍 Švestková dráha a nádraží Třebenice (www.svestkovadraha.cz)
- 12.–22.**

prosince

AKCE



Adventní trhy v Litoměřicích
Program plný koled, pohádek, soutěží, koncertů a oblíbené Ježíškovy pošty
📍 Mírové náměstí, Litoměřice (www.mkz-ltm.cz)
- 19.**

prosince

KONCERT



Vánoční zpívání v kostele sv. Jakuba
Navštivte kostel sv. Jakuba v Bedřichově Světcí (od 17 h)
📍 Kostel sv. Jakuba, Bedřichův Světec, Bělušice (www.belusice.cz)
- 24.**

prosince

AKCE



Půlnoční bohoslužba v kostele Nanebevzetí Panny Marie v Mostě
Bohoslužbu slouží děkan P. Mgr. Ing. Leo Gallas, Ph.D., O.Cr. (od 22:30 h)
📍 Kostel Nanebevzetí Panny Marie, Most (www.kostel-most.cz)
- 31.**

prosince

AKCE



Silvestrovský výstup na Házmburk
Připojte se k výstupu na Házmburk a přivítejte nový rok 2026 (10–16 h)
📍 Hrad Házmburk, Libochovice (www.hrad-hazmburk.cz)

Nové logistické centrum Švestkové dráhy v Sulejovicích

TEXT: Jiří Dlabaja | FOTO: Petr Dobiášovský

Kdysi se tu zavařovaly tuny okurek, hrášku a fazolí a všude voněly višně, meruňky i angrešt. Dnes se bývalý areál podniku Fruta Sulejovice probouzí k novému životu pod taktovkou společnosti AŽD, provozující Švestkovou dráhu.

Rozlehlý areál o ploše 29 000 m² se stává novým logistickým centrem, jež má v budoucnu zajistit kompletní zázemí pro provoz i údržbu vlaků na trati z litoměřického horního nádraží přes Lovosice do Mostu.



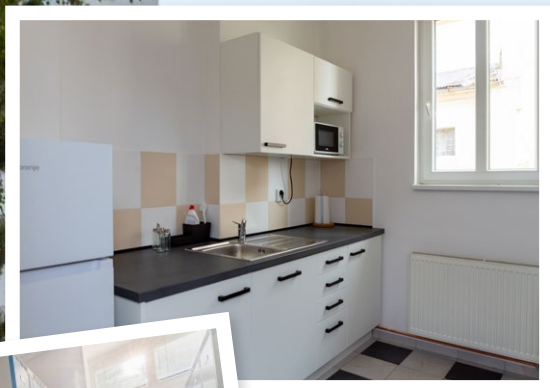
Když společnost AŽD areál koupila, byla většina objektů v havarijním stavu. Střechami zatékalo, zdi praskaly a problémy byly s vodou, kanalizací i elektřinou. Ve sklepeních se dokonce našlo několik palet nepoživatelného zavařeného angrštu – relikv z dob, kdy se ve Frutě zpracovávalo ovoce a zelenina.

Jako první se dočkala oprav hlavní budova, která dnes slouží Švestkové dráze

*„Sulejovice
se stanou
novým srdcem
Švestkové
dráhy.“*



coby moderní provozní základna. Vzniklo zde dispečerské pracoviště, odkud se sleduje a koordinuje provoz vlaků, a zázemí pro vlakové čety, kde nechybí nocležna, šatna ani kuchyňka. Součástí objektu je také zařízení pro doplňování vody a nafty do vozidel Švestkové dráhy a odsávání vakuových WC.



Protože společnost AŽD plánuje vybudovat v areálu moderní depo Švestkové dráhy, část zdevastovaných objektů bude muset být zbourána a následně budou postaveny nové budovy s opravárenskou halou. Ta by měla mít pět kolejí s přesuvnou, montážní jámy, zvedací zařízení a další technologie nutné pro údržbu vozidlového parku.

Zatímco nové logistické centrum se postupně rozvíjí, řízení samotného provozu vlaků zůstává i nadále na původním dispečerském pracovišti Správy železnic v Lovosicích. Přesto už nyní je jasné, že Sulejovice se stanou novým srdcem Švestkové dráhy – místem, kde se z chátrajícího areálu bývalé Fruty rodí moderní železniční zázemí.



Železniční břevna

Hranice mezi životem a smrtí

TEXT: redakce | FOTO: Petr Dobiášovský

Železniční břevno, tedy závoru na přejezdu s výstražným světelným zařízením, působí na první pohled jednoduše. Ve skutečnosti však představuje zásadní bezpečnostní prvek, který rozhoduje o tom nejdůležitějším – o životě a smrti mnohých lidí. Každé jeho spuštění je výsledkem přesně řízeného technologického procesu, jehož jediným posláním je chránit lidské životy.

Při obnovení provozu na Švestkové dráze v roce 2017, tehdy ještě pouze víkendového, bylo v úseku Čížkoviče – Obrnice aktivováno jen několik přejezdových zabezpečovacích zařízení. Všechna byla bez závor s červeně blikajícími výstražnými světly. Naši strojvedoucí brzy z vlastních

zkušeností potvrdili statistiky o nezodpovědném chování řidičů, a to jak na přejezdech vybavených pouze výstražnými kříži, tak i na přejezdech se světelnou signalizací bez závor. Proto bylo velmi rychle rozhodnuto o zřízení nových přejezdů s břevny nebo o jejich doplnění na stávajících přejezdech, u nichž nejčastěji docházelo ke konfliktním situacím s účastníky silničního provozu.

Od počátku šlo o to, aby nová břevna přehrazovala celou šířku komunikace, včetně chodníků a pruhů pro cyklisty. Jednak proto, aby byla co nejméně ztížena možnost závoru objet nebo obejít, a také proto, aby bylo možné po sklopení závor vypnout v obydlených lokalitách zvu-

kovou výstrahu. Což lze dle normy pouze v tom případě, že po sklopení břevna jsou všechny jízdni pruhy i případné pruhy pro chodce a cyklisty přehrazeny. V této souvislosti se proto objevily požadavky na délky břevna přesahující dosud maximálně používanou délku dřevěných břevna 7,5 metru.

Na Švestkové dráze se tedy v současné době můžete setkat se třemi typy závorových břevna:

Břevno kompozitní dělené KD9 – skládá se z jednotlivých samonosných plastových segmentů, které se postupně rozšiřují a těsně do sebe zapadají. Potřebnou délku břevna je tedy možné jednoduše regulovat počtem použitých plastových segmentů, které se „teleskopicky“ vysunují a vytvářejí různé délky břevna. Plastové segmenty jsou tvořeny karbonovými a skelnými vlákny, která umožňují dosáhnout velmi tenkých stěn plastových profilů. Po nastavení požadované délky břevna se jednotlivé segmenty spojí šroubovými spoji přes speciální zalisované kovové lemy.

Břevno závorový kompozitní – je tvořeno samonosným zužujícím se uzavřeným dutým profilem. Podle tvaru profilu břevna se rozlišuje kompozitní břevno EKC s průřezem tvaru elipsy a kompozitní břevno



Břevno kompozitní dělené KD9



OKC s průřezem ve tvaru oválu. Kompozitní materiál je zhotoven z polyesterové pryskyřice vyztužené skelnou tkaninou. Kompozitní břevno OKC lze použít do maximální délky 6 metrů, břevno EKC lze použít do maximální délky 9 metrů. Do délky 7,5 metru je kompozitní břevno EKC tvořeno jedním nerozebíratelným profilem (segmentem) a pro zajištění délky nad 7,5 metru se pak používá břevno ze dvou dílů.

Břevno závory aluminiové – je tvořeno jedním nebo dvěma kusy dutého profilu z hliníkové slitiny s průřezem ve tvaru nepravidelného šestihranu. Břevno do délky 4 metrů je tvořeno jedním profilem, nad 4 metry jsou použity dva profily, které se do sebe zasunují a následně jsou zajištěny šrouby.

*Břevno závory
kompozitní*





Všechny typy břeven jsou konstruovány tak, aby bylo možné je v případě nouze snadno prorazit. Pokud řidič nerespektuje výstražné zařízení a uvízne mezi sklápějícími se závory, stačí přidat plyn a břevno bezpečně prorazit, aniž se zásadně poškodí vozidlo. Proto je u břeven kontrolována jejich celistvost. Jakmile dojde ke zlomení břevna například projíždějícím automobilem, přejezdové zabezpečovací zařízení tento stav okamžitě vyhodnotí a automaticky informuje příslušného výpravčího nebo dispečera.

Po několika letech nepřetržitého provozu se nejlépe osvědčilo aluminiové břevno, které si dlouhodobě udržuje vynikající užité vlastnosti. Naopak u kompozitního děleného břevna KD9 se vlivem provozního zatížení a povětrnostních podmínek postupně uvolňují spoje mezi jednotlivými segmenty, což u delších břeven způsobuje nežádoucí pružení.

Vývoj pochopitelně nekončí, a proto se i závorová břevna neustále zdokonalují. Diskuze mezi odborníky i veřejností vyvolalo například osazení závor expresivními nápisy v několika jazycích, které v případě

nouze nabádají řidiče k jejich proražení. V poslední době se také začínají objevovat břevna doplněná po celé délce výstražnými LED svítílnami. Před jejich zavedením však bylo nutné stanovit řadu technických parametrů – od přesné barvy světla přes určení doby svícení (zda pouze při pohybu břeven, nebo po celou dobu výstrahy) až po frekvenci jejich blikání. Tím se vracíme zpět k úvodní úvaze o zdánlivé jednoduchosti tématu železničních břeven, za nímž se skrývá překvapivě složitý svět techniky a bezpečnosti.

*Břevno závor
aluminiové*





[iDNES.cz/recepty](https://www.idnes.cz/recepty)

Trhanec se švestkovou omáčkou

Ingredience na 4 porce:

Na švestkovou omáčku:
1 kg švestek, 200 g krupicového cukru, 1 svítek skořice, šťáva a kůra z 1 citronu (nejlépe chemicky neošetřeného)

Na trhanec: 6 vajec, 50 g moučkového cukru, 200 g hladké mouky, 250 ml plnotučného mléka, špetka soli, máslo na vymazání pánve, 40 g rozinek, moučkový cukr na posypání

Postup: 1. Švestky očistíme, vypeckujeme a vložíme do hrnce. Přidáme všechny ostatní suroviny, podlijeme 250 ml vody a vaříme na mírném ohni asi 30 minut. 2. Žloutky vyšleháme s cukrem a střídavě přimícháváme mouku s mlékem. Těsto by mělo mít konzistenci těsta na palačinky. Bílky vyšleháme se špetkou soli dotuha a opatrně vmícháme do těsta. 3. Větší pánev s nepřilnavým povrchem vytřeme máslem a nalijeme do ní těsto. Opékáme asi 1 minutu, posypeme rozinkami a pánev přiklopíme. Snížíme teplotu a pečeme 5 minut. Poté placku opatrně otočíme a dopečeme z druhé strany, trvá to asi 2 minuty. 4. Upečený trhanec nakrájíme nožem nebo roztrháme pomocí dvou vidliček na menší kousky. Posypeme cukrem a opékáme ještě 2 minuty dozlatova. Podáváme se švestkovou omáčkou.

Krambl se švestkami

Ingredience na 4 porce: 500 g švestek, 1 sáček vanilkového cukru, 50 g nasekaných vlašských ořechů, 1 lžice citronové šťávy
Drobenka: 100 g bílé strouhanky, 100 g másla, 100 g třtinového cukru, 50 g mletých mandlí

Postup: 1. Švestky očistíme, rozpůlíme a vypeckujeme. Smícháme je s vanilkovým cukrem, ořechy a pokapeme citronovou šťávou. Směs navrstvíme na dno zapékačích misek. **2.** Strouhanku opražíme na suché pánvi, smícháme ji s rozpuštěným máslem, cukrem, mandlemi a vypracujeme drobenku. Tou posypeme povrch misek se švestkami. **3.** Krambl pečeme ve vyhřáté troubě při 180 °C asi 20 minut. Po upečení jej necháme krátce vychladnout a podáváme teplý.



DALŠÍ
SKVĚLÉ
RECEPTY



Písečný vrch u Bečova

TEXT A FOTO: Petr Dobiášovský, Wikipedia

Písečný vrch u Bečova sice nepatří k nejnámějším turistickým cílům, nicméně jeho opomenutím bychom se ochudili o mimořádně zajímavý výlet.



Písečný vrch je v konkurenci ostatních vrcholů Českého středohoří poměrně nenápadný, neveliký kopec (318 m n. m.) jihovýchodně od Bečova, o to větší má však tato chráněná přírodní rezervace význam.

Představuje unikátní průsečík geologických, botanických a zejména archeologických dějin celoevropského významu. Ačkoli se jedná o neveliký vrchol, jenž převyšuje okolní krajinu pouze zhruba o 55 metrů, jeho příběh sahá čtvrt milionu let zpět.

Geologicky je Písečný vrch pozůstatkem jádra třetihorního vulkánu, jehož objem a výška byly erozí značně sníženy. Právě zdejší unikátní geologický materiál – jemnozrný křemenc – se stal klíčovým faktorem, který předurčil historický význam lokality. Archeologický průzkum zde v 70. letech 20. století odhalil nejstarší známý křemencový lom v Evropě. Lidé doby kamenné, včetně neanderťalců, kteří tu pravděpodobně sídlili, zde aktivně těžili kámen pro výrobu nejrůznějších nástrojů denní potřeby, neboť se dobře štípal a poskytoval ostré hrany. Nálezy z Písečného vrchu, často s charakteristickou hnědožlutou patinou,



Pohled z Písečného vrchu na kopec Milá

byly objeveny až desítky kilometrů daleko (např. na Mělnicku), což dokládá tehdejší rozsáhlou obchodní a distribuční síť. Kámen z této lokality byl hojně využíván i v závěru doby kamenné k výrobě dlouhých čepelí nožů a následně v době bronzové, kdy křemenec sloužil jako surovina pro ruční rotační mlýnky na obilí – žernovy. Mimořádný je také nález pozůstatku lidského příbytku s ohništěm, zahloubeného pod skalním převisem, jehož stáří se odhaduje na 250 tisíc let, což jej činí jedním z nejstarších dokladů lidského obydlí v České republice.



Severní strana kopce byla v druhé polovině 20. století poznamenána intenzivní průmyslovou těžbou křemence pro výrobu polovodičů



Návštěvníci zde mohou pozorovat vzácnou flóru, jako jsou různé druhy kavylů a kozince, a v rámci fauny pak kolonii chráněného sysla obecného či dravce kalouse pustovky.

a laboratorních skel. Těžba byla v roce 1993 ukončena a Písečný vrch mohl být v roce 1996 vyhlášen přírodní rezervací. Důvodem ochrany je uchování cenné geologické lokality a zejména teplomilných společenstev rostlin a živočichů.

Nejpádňejším argumentem pro návštěvu Písečného vrchu je však překrásný výhled! Zejména vyhlídkové místo severovýchodním směrem na kopec Milá (510 m n. m.) a pod ním ležící stejnojmennou obec stojí za vynaloženou námahu. Lokalita není po většinu roku příliš turisticky frekventovaná, poskytne vám tudíž i dost prostoru a času jen pro rozjímání či pozorování zdejší vzácné fauny i flóry. Písečný vrch je přístupný celoročně, jen v zimních měsících je nutné dbát zvýšené opatrnosti – svah je poměrně příkrý a cesta na vrchol není nikterak udržovaná.

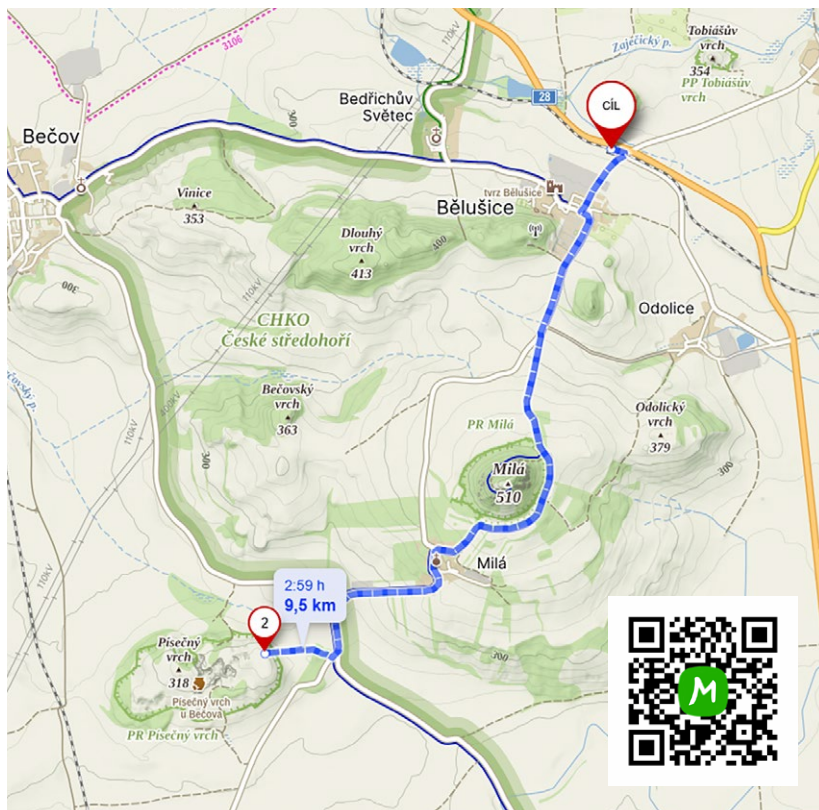
Chcete více tipů na výlet? Kupte si knihu **Švestková dráha vlakem nejen Českým středohořím** na: www.azdfanshop.cz



Písečný vrch u Bečova



Trasa: Pro pěší turistiku se nabízí trasa z železniční zastávky Bělušice. Z bělušického náměstí se vydejte doleva po modré turistické značce, která vás dovede až pod kopec Milá, po jehož úpatí dorazíte až do stejnojmenné obce. Dále pokračujte po modré kolem kaple až na rozcestí Milá, kde již turistický ukazatel značí odbočku k Písečnému vrchu. Samotná cesta na vrchol není turisticky značená. Pro zpáteční cestu můžete zvolit stejnou trasu v opačném směru.



O vlčích mácích

TEXT A GRAFIKA: Petr Dobiášovský s využitím dobových pramenů

Na hradě Lityš, kdysi hrdém hrádku, dnes zřícenině, žil podle pověsti pán, který měl překrásnou dceru. Pán přemýšlel, jak dceru výhodně provdat, aby zvětšil svůj majetek. Žádný z nápadníků z okolí mu však nebyl dost dobrý. Čas plynul a mladá dívka snila o lásce. Žádný div, že se pak zamilovala do mladého chudého rytíře, který se na hradě nakrátko zastavil při svých cestách. I on byl očarován její krásou. Jejich vzájemná náklonnost vyústila v rozhodnutí, že spolu tajně utečou. Báli se otce, který by s jejich láskou nesouhlasil – měl jiné plány.

Na hrádku Lityš však i stěny měly uši, a tak se o chystaném útěku dcery její otec dozvěděl. Na místě jejich tajné schůzky si na oba počkal. Rytíře podle pověsti nechal před očima dcery svými pacholky zabít. Dívku pak přivázal k jednomu ze stromů.

„Svým chováním jsi uvrhla hanbu na mou hlavu. Už nejsi moje dcera,“ řekl jí. *„Divá lesní zvěř se o tebe postará!“*
A svázanou dívku zanechal v lese jejímu osudu.

Jako by se zastavil čas, les ztichl, jen dívčin zoufalý nářek se odrazil od kmenů stromů. Lesu se dívky zželelo a proměnil ji ve vlčici. Ta se prokousala z provazů a zmizela v tmavém porostu. Vlčici přijala za svou smečku, která se v lesích kolem Lityše a blízkého hradu Panna pohybovala. Nějakou dobu tak dívka ve vlčím těle žila s ostatními vlky. Na jednu stranu se těžce smířovala s tím, že ztratila svou dívčí krásu, na druhou stranu teprve ve vlčí podobě okusila, jak chutná opravdová svoboda.



Pán z Lityše zpětně zoufale litoval svého zbrklého činu. Když se ale na druhý den vrátil ke stromu, kde dceru uvázal, už ji nenašel. Les si ji vzal – vždyť to tak sám vyřkl! A čas plynul. Sám pak často v mrákotách bloudil lesem a hledal alespoň dceřino tělo, aby ho mohl pohřbít. Až se stalo, že pán zase jednou vyjel do lesů. Zabloudil, jeho kůň zakopl, takže jezdec musel sesednout a jít pěšky. Trmácel se dál a dál hustým lesem neznámo kam a začalo se stmívat. Šlechtic nakonec došel na lesní palouk daleko od domova, do míst, která vůbec neznal. Byl zoufalý.

Najednou vyběhla z houští mladá vlčice a zamířila rovnou k němu. „*To bude můj konec, roztrhá mě...*“ napadlo ho. Vytáhl kuší a vystřelil. Zvíře už bylo velmi blízko, takže ho snadno trefil. Ticho přehlušilo zvláštní zavýtí, které znělo spíše jako lidský hlas. Hradní pán se s raněnou vlčicí na okamžik střetl pohledem, v jejích očích spatřil ohromný smutek, načež vlčice opět

zmizela v houští. Hradní pán byl tím pohledem jako očarovaný a něco ho za vlčici táhlo. Neodolal té síle a vydal se za ní. Vlčice krvácela, a tak šel po její krvavé stopě. Až došel na mýtinu, kde uviděl ležet tělo nebohého zvířete. Když se rozhlédl, zjistil, že je poblíž svého hradu. Vlčice ho zachránila, dovedla ho domů. Byl z toho celý zmatený. Došel ke zvířeti, které už téměř vykrvácelo. Shýbl se k vlčici ve chvíli, kdy vydechla naposledy. Ve stejný okamžik její tělo dostalo zpět dívčí podobu a pán ihned poznal svou zavrženou dceru. Marné byly slzy, které mu tekly po tvářích, marné bylo jeho zoufalství. Jeho dítě bylo mrtvé. Když se pak otočil, uviděl, že tam, kam prve dopadly krůpěje vlčí krve, vykvetly rudé květy. Lidé jim pak začali říkat vlčí máky.

Vlčí máky se záhy rozšířily nejen kolem hradu, ale po celém Českém středohoří i dál. A kvetou každý rok na připomínku toho, jak otec zabil vlastní dceru.



Zuzana Bydžovská

Z Mostu až na vrchol českého herectví

TEXT: Jiří Dlabaja | FOTO: Wikipedia, Depresivní děti touží po penězích

Na první pohled působí nenápadně. Tichá, klidná, s jemným úsměvem. Ale jakmile se Zuzana Bydžovská objeví na jevišti nebo před kamerou, divákům se zatají dech. Umí totiž něco, co se naučit nedá – být naprosto přirozená. A možná za to může i místo, odkud pochází.

Narodila se 19. října 1961 v Mostě, ve městě, které dnes spojuje s Lovosicemi a Litoměřicemi Švestková dráha. Vyrůstala v rodině lékařů, daleko od světel reflektorů. Přesto už jako dítě vstoupila do světa filmu – a zůstala v něm dodnes.

Dívka, kterou našel film

„Být herečkou se mi prostě přihodilo,“ řekla nedávno Zuzana Bydžovská v rozhovoru pro Český rozhlas. Když se s rodiči přestěhovala do Prahy, v roce 1973 navštívily její školu režisérky Věra Plívová-Šimková a Drahomíra Králová, které hledaly dětské talenty pro připravovaný film *Přijela k nám pout'*. Jedenáctiletá Zuzana se tehdy poprvé postavila před kameru a zaujala svou naprostou přirozeností.



Zuzana Bydžovská (vlevo) ve filmu *Přijela k nám pout'*

Brzy následovaly další dětské role – například v seriálu *My z konce světa* (1975) nebo ve filmech *Jak se točí Rozmarýny* (1977) a *Ten svět si nesvlíkej* (1980). Už tehdy bylo jasné, že kamera ji miluje.

Od filmových začátků k herecké jistotě

Po absolvování Státní konzervatoře v Praze se Zuzana Bydžovská vydala na divadelní dráhu. První angažmá získala v Divadle Na zábradlí, odkud v roce 1990 zamířila do Národního divadla. Po deseti letech se ale vrátila zpět do Divadla Na zábradlí, které nazývá svým hereckým domovem. „Je to místo, kde se cítím svobodně,“ řekla v jednom z mála rozhovorů. Hostuje také v divadlech Ungelt, Kalich a v nezávislém spolku Depresivní děti touží po penězích, kde ji láká experiment a odvaha riskovat.

Tři lvi a desítky silných rolí

Zuzana Bydžovská nepatří k herečkám, které hrají pro efekt. Každou postavu prožívá do hloubky – a právě díky tomu patří mezi nejuznávanější české herečky. Za roli matky ve filmu Tomáše Vorla *Gympl* získala v roce 2007 Českého lva za nejlepší roli. O rok později si sošku odnesla znovu – tentokrát za hlavní roli statkářky Marie ve filmu

Venkovský učitel režiséra Bohdana Slámy. Tento výkon jí vynesl i cenu na Stockholmském filmovém festivalu. A potřetí získala Českého lva v roce 2010 za film *Mamas & Papas* režisérky Alice Nellis.

Na svém kontě má už přes osmdesát filmů a více než čtyřicet televizních seriálů. Objevila se například v celovečerních snímcích *Tisícročná včela* (1983), *Učitel tance* (1994), *Kytice* (2000),





Zuzana Bydžovská

Narození:

19. října 1961 (64 let), Most

Alma mater:

Pražská konzervatoř

Český lev

Nejlepší ženský herecký výkon ve vedlejší roli

2007 – *Gyml*

Nejlepší ženský herecký výkon v hlavní roli

2008 – *Venkovský učitel*

2010 – *Mamas & Papas*

Umělecká cena
Slnko v síti

Nejlepší ženský herecký výkon v hlavní roli

2019 – *Jan Palach*

Lidice (2011), *Jan Palach* (2018) nebo v pohádce *Sedmero krkavců* (2015).

Televizní diváci ji znají z mnoha seriálů – od legendárních *Rozpáků kuchaře Svatopluka* (1985) přes *Hospodu* (1996), *Letiště* (2006) až po *Expozituru* (2009), *Gyml s (r)učením omezeným* (2012) či *Modrý kód* (2020).

Žena, která nepotřebuje slávu

Na rozdíl od mnoha kolegyně se nikdy nestala celebritou. Nevyhledává pozornost médií, neudrzuje si profily na sociálních sítích, raději pozoruje svět, než aby o něm mluvila. Má dvě děti – Christiana s hercem Miroslavem Etzlerem a Doru s reklamním grafikem Jaroslavem Pružincem.

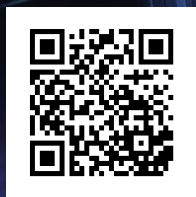
O sobě mluví nerada. Když už ale něco prozradí, je jí zcela jedno, co si o ní ostatní pomyslí. Třeba když popisovala, jak chodila za školu. „*Když otevřeli kino, tak jsem šla do kina. To bylo hrozný! A potom, když se mi rodily ryby. To jsem měla bohužel problém, že jsem byla za školou. To jsou výjimečné situace, když ti rodí živoroďka. A to je takové, že z toho zůstaneš paf,*“ vzpomněla s úsměvem v jednom z rozhlasových rozhovorů.

Právě takové drobné detaily ukazují, že i přes úspěch zůstala obyčejnou ženou s neobyčejným hereckým talentem. Ať už hraje v pražském divadle, nebo stojí před kamerou, sever Čech z ní nikdy nezmizel. V jejím hlase i pohledu je kus krajiny mezi Mostem a Lovosicemi, která je drsná, opravdová a plná kontrastů.

POTŘEBUJEME TĚ!

Chceš spolupracovat na vývoji **robotických vlaků** nebo na **chytrých řešeních pro silniční dopravu**? Láká tě využívat **kosmické technologie**, pracovat na **evropských projektech doma i v zahraničí**? Jsme **moderní česká technologická společnost**, která nabízí ještě mnohem více. I čerstvým absolventům. **Potřebujeme tě!**

Volná místa



✉ personalni@azd.cz

☎ +420 267 287 302

www.azd.cz



Í	N	Á	V	O	M	Á	R	O	N	K	O	B	H	Ý	N	Č	E	N	I	D	E	J	K	Q
E	W	H	I	U	Ť	I	P	O	S	T	A	V	A	Q	Í	N	Á	H	L	E	S	T	U	H
Ň	A	B	R	O	F	Ď	Ť	Š	L	D	A	Ď	Ú	Ú	Ú	S	T	T	Y	T	Ó	E	C	O
L	D	G	V	N	Á	R	O	K	A	D	Q	Ů	Ř	T	T	D	V	S	N	E	C	Š	H	D
A	Ů	S	V	A	E	E	B	T	Z	R	A	Š	Ž	A	Ř	I	Ě	Á	Á	E	G	Á	Y	O
D	R	P	Í	R	Ď	C	U	Í	Ž	U	L	C	V	Ď	T	R	Ž	Í	L	Ř	M	A	N	H
O	D	O	Ť	T	Ř	M	J	X	R	H	K	Z	R	K	Ý	S	T	O	L	Ě	T	O	Ě	C
K	O	S	K	S	Ý	V	I	L	K	Š	O	Ů	Ě	Z	H	U	Ó	L	H	J	O	M	B	
Š	Č	T	F	O	Z	A	K	Í	Ř	P	A	V	Ů	A	N	S	V	N	Q	S	E	V	Ž	O
O	P	I	E	F	L	Y	Ď	Á	J	T	O	V	Ú	D	T	P	Í	Ň	E	O	I	G	Ů	H
M	H	H	G	L	V	E	D	I	Ď	L	M	J	O	R	F	O	K	Ř	T	L	R	O	C	N
L	Ú	N	Y	Ě	Á	E	K	Ž	Č	E	L	H	Á	L	X	S	E	I	V	D	Á	L	Ě	Ž
U	Ň	O	Ě	Z	K	N	Č	Č	Ě	Q	Z	Ž	G	Q	B	P	N	F	T	Í	V	D	R	U
V	Y	U	M	D	V	F	I	E	E	O	W	E	I	Š	D	Y	D	M	A	J	A	R	Z	B
A	Ď	T	W	Ú	Ý	I	Ů	F	R	N	E	M	O	C	N	I	C	E	É	Í	H	H	E	V

ČLOVĚK, DATUM, DRUH, FINÁLE, HAVÁRIE, HNĚDÝ, HRDLO, HRNEC, JEDINEČNÝ, JÍDLO, JÍZDA, KOLEKCE, KUCHYNĚ, MOMENT, NEMOCNICE, NÁROK, OBCHOD, ODRŮDA, OMLUVA, ORÁMOVÁNÍ, OTŘÁST, OŠKLIVÝ, POSTAVA, POSTIHNOUT, POZVAT, PŘÍKAZ, ROZHODNUTÍ, ŘÁDEK, SELHÁNÍ, SLOŽIT, STRANOU, STRÁŽ, SVAL, ŠKODA, TĚLO, VEČER, VOLBY, VZDÁLENOST, VÍKEND, ZRCADLO



Kresba: Jaromír Gottvald

AŽD

PODÍLEJ SE NA BUDOUCNOSTI BEZPEČNÉ DOPRAVY

Staň se součástí dynamické společnosti
Získej praxi v zajímavém oboru

Stipendijní
programy



www.azd.cz



kontakt:
personalni@azd.cz



DOPRAVA
ÚSTECKÉHO
KRAJE



LITOMĚŘICE HORNÍ NÁDRAŽÍ – MOST

Nechte alespoň jeden
den v týdnu auto doma.
Zkuste to s námi.
Těšíme se na vás!

**KÁVA A ČAJ
ZDARMA**



www.svestkovadraha.cz