

Švestkova

ČASOPIS ŠVESTKOVÉ DRÁHY



**ŠvestkaFEST
se blíží!**

TÉMA: VLAKEM ZA ZÁŽITKY I POHODOU

TIP NA VÝLET: ZŘÍČENINA HRADU KAMÝK

OSOBNOSTI ŠVESTKOVÉ DRÁHY: FRANTIŠEK PETTRICH



PESTRÝ VÝBĚR

ORIGINÁLNÍCH DÁRKŮ PRO KAŽDÉHO

KNÍŽKY, MIKINY, KARTY

a další originální zboží
ze Švestkové dráhy



www.azdfanshop.cz

 AŽDFANSHOP

Švestkovka

ČASOPIS ŠVESTKOVÉ DRÁHY

Obsah

EDITORIAL	5
AKTUALITY	6
KALENDÁŘ AKCÍ	7
TÉMA: Vlakem za zážitky i pohodou Českého středohoří	8
TECHNOLOGIE: V Mostě pomůže cestujícím Švestkové dráhy informační kiosek	12
ŽIVOT NA ŠVESTKOVÉ DRÁZE: Model, který zahrál u srdce	14
ŠVESTKOVÉ POUCHOUTKY	16
TIP NA VÝLET: Zřícenina hradu Kamýk	18
POVĚSTI A PŘÍBĚHY: Přízrak z Hromové hory	22
OSOBNOSTI ŠVESTKOVÉ DRÁHY: František Pettrich	24
ZÁBAVA	30



Švestkovka – časopis Švestkové dráhy | 3/2026 | Vychází 6× ročně jako dvouměsíčník | Vydává: AŽD Praha s.r.o., Žirovnická 3146/2, 106 00 Praha 10, IČ: 48029483 | Datum a místo vydání: 1. 5. 2026 v Praze | Šéfredaktor: Jiří Dlabaja | Grafická úprava: Petr Dobiášovský | U neoznačených příspěvků je autorem redakce. | E-mail: svestkovka@azd.cz | Telefon: +420 601 112 256 | Registrováno Ministerstvem kultury ČR, evidenční číslo: MK ČR E 24700 ze dne 28. 1. 2025



NÁPOJOVÝ LÍSTEK

VYBERTE SI Z NAŠEHO ŠIROKÉHO SORTIMENTU TO PRAVÉ OSVĚŽENÍ

Červené víno 0,187 l	45 Kč
Bílé víno 0,187 l	45 Kč
Pilsner Urquell 0,33 l	35 Kč
Jemně perlivá voda 0,33 l	18 Kč
Cappy džus 0,33 l dle aktuální nabídky	28 Kč
Džusík pro děti 0,33 l dle aktuální nabídky	19 Kč
Coca Cola 0,25 l	26 Kč

Zákaz prodeje alkoholických nápojů osobám mladším 18 let.

Provozovatel:

AŽD Praha s.r.o.
Žirovnická 3146/2, Záběhlice
106 00 Praha 10
IČ: 48029483
DIČ: CZ48029483

Odpovědná osoba:

Iveta Šeberová
preprava@azd.cz



Švestková dráha

Vážení cestující,



děkujeme, že s námi cestujete, a přejeme vám krásné jarní dny ve společnosti Švestkové dráhy. Velmi nás těší, že s přibývajícimi slunečnými dny roste zájem o naše spoje, které jezdí na trase Litoměřice horní nádraží – Most a zpět a také v rámci Oparenského expresu Litoměřice horní nádraží – Chotiměř a zpět. Každodenní setkávání s vámi na nástupištích i ve vlacích je pro nás tou nejlepší zpětnou vazbou, že Švestková dráha má své pevné místo nejen v pravidelné dopravě, ale i v rámci turismu.

Jak jste jistě z médií již zaznamenali, známe termín tradičního dvoudenního hudebního festivalu Švestkové dráhy ŠvestkaFEST, který se letos uskuteční 28. a 29. srpna 2026 v Třebívlicích. Návštěvníky čekají dva dny plné hudby a skvělé atmosféry v kulisách Českého středohoří. Festival nabídne vystoupení populárních kapel, zábavu pro celé rodiny a samozřejmě také pohodlnou dopravu po Švestkové dráze přímo do centra dění.

Vstupenky na tuto hudební událost jsou již nyní v předprodeji na portálu GoOut.cz. Připravili jsme ale i zajímavý bonus pro naše pravidelné cestující – od května si můžete v rámci věrnostního programu ve vlacích Švestkové dráhy vyjezdít vstup na festival zdarma. Stačí cestovat s námi a nasbírané samolepky

za každou jízdu se promění v jedinečný hudební zážitek. Podrobnosti o programu a také pravidla věrnostního programu najdete na webu www.svestkafest.cz.

Švestková dráha neustále žije novinami. Tou nejaktuálnější je příprava instalace jednotného evropského zabezpečovacího systému ETCS do všech našich jednotek RegioSprinter. Instalaci pro nás bude v Ostravě zajišťovat společnost MSV elektronika. Díky zavedení tohoto systému posuneme zabezpečení provozu našich vozidel na aktuálně nejvyšší možnou úroveň.

Přejeme vám krásné jarní dny, příjemné výlety i pohodové každodenní cestování. Těšíme se na setkání s vámi v našich vlacích i na akcích, které pro vás připravujeme.

Jiří Pavlík
Za tým Švestkové dráhy

Oparenský expres

Svezte se Oparenským expresem z Litoměřic horního nádraží přes Lovosice do Chotiměře, tedy do srdce turisticky atraktivního Oparenského údolí. Vlaky jezdí o víkendech a státních svátcích sedmkrát denně ve dvouhodinovém taktu. První spoj vyjíždí z Litoměřic horního nádraží v 7:14, poslední z Chotiměře ve 20:08. Během jízdy si můžete zdarma vychutnat kávu nebo čaj, případně si zakoupit drobné občerstvení. Cestující mohou vyrazit například ke zřícenině hradu Oparno, na rozhlednu Radejčín, na vrchol Milešovky nebo na horu Lovoš. Oblast nabízí nespočet možností pro aktivní odpočinek i rodinné výlety. Více informací a jízdní řád najdete na www.oparenskyexpres.cz.



ŠvestkaFEST 2026

**Zveme vás na ŠvestkaFEST, dvou-
denní hudební festival Švestkové
dráhy, který se koná ve dnech
28.–29. srpna 2026 v obci Třebívlice.**



Páteční večer s podtitulem Pocta hvězdám nabídne velkolepou koncertní show věnovanou legendám světové i české hudby. Vystoupí QUEENIE, ABBA SHOW by ABBWAY a Kristián Šebek, který vzdává hold

mnohonásobnému zlatému slavíkovi Karlu Gottovi.

Sobota bude patřit současným hvězdám české i světové hudební scény. Návštěvníky roztančí kapela Boney M. s Maizie Williams, Rybičky 48, O5 a Radeček, Olga Lounová, Adam Mišík a Marpo. Na své si přijdou také fanoušci Richarda Müllera a Michala Prokopa.

Pořadatelem ŠvestkaFESTU je společnost AŽD ve spolupráci s obcí Třebívlice. Vstupenky si můžete vyzdit v rámci věrnostního programu nebo zakoupit na portálu GoOut.cz. Více informací najdete na webových stránkách www.svestkafest.cz.



Chcete vědět více o aktuálním dění na Švestkové dráze? Sledujte nás na sociálních sítích Facebook, Instagram, X a na webových stránkách www.svestkovadraha.cz.

- 1.**
května
KOPIDLNKA



Prvomájové parní jízdy na Kopidlnce
Mimořádné jízdy historického parního vlaku pro veřejnost
📍 M. Boleslav – D. Bousov – Dětenice – Jičín a zpět (www.kopidlanka.cz)
-
- 2.**
května
AKCE



Dostihy
Jarní cena klisen
📍 Hipodrom Most (www.mesto-most.cz)
-
- 14.–18.**
května
VÝSTAVA



50 let příběhů CHKO České středohoří
Putovní výstava o CHKO České středohoří pod širým nebem
📍 Václavské náměstí, Lovosice (www.mestolovosice.cz)
-
- 15.–17.**
května
AKCE



Czech Round 2026
Šampionát FIM Superbike World Championship
📍 Autodrom Most (www.autodrom-most.cz)
-
- 16.**
května
AKCE



GULÁŠFEST
Soutěž o nejlepší guláš 2026 (13–22 h)
📍 Václavské náměstí, Lovosice (www.mestolovosice.cz)
-
- 23.**
května
AKCE



Den dětí
Znamé i neznámé sportovní a rukodělné zábavné aktivity (od 14:00 h)
📍 Dopravní hřiště, Jiráskovy sady, Litoměřice (www.ddmrozmaryn.cz)
-
- 23.–24.**
května
VÝSTAVA



Mezinárodní výstava psů
Výstava psů všech plemen – CACIB FCI
📍 Výstaviště Zahrada Čech, Litoměřice (www.cmku.cz)
-
- 29.**
května
AKCE



Bublinky fest
Den v růžovém plný bublinek – degustace perlivých a růžových vín (od 16 h)
📍 Hrad Litoměřice (www.mkz-ltm.cz)
-
- 12.**
června
AKCE



Sauvignon Blanc napříč světem
Povídání a degustace Sauvignon Blanc z Čech, Rakouska, JAR... (od 18 h)
📍 Hrad Litoměřice (www.mkz-ltm.cz)
-
- 13.**
června
AKCE



Dračí loď
14. ročník závodu dračích lodí 2026, hlavní závod
📍 Vodní nádrž Matylda, Most (www.matylda.fun)
-
- 13.–26.**
června
AKCE



Flower Touch
Každá květina může být jiná – a přesto patří do společné zahrady
📍 Městská knihovna Most (www.mesto-most.cz)
-
- 30. 6. až 7. 7.**
DIVADLO



Divadelní piknik v Mostě
Celostátní přehlídka amatérského činoherního a hudebního divadla
📍 Na různých místech ve městě Most (www.piknikvmoste.cz)

Švestková dráha

Vlakem za zážitky i pohodou Českého středohoří

TEXT: Jiří Dlabaja | FOTO: Petr Dobiášovský

Jsou tratě, které jen spojují města a obce. A pak je tu Švestková dráha – železnice, která propojuje lidi s krajinou. Už první chvíle po nástupu do nízkopodlažní jednotky RegioSprinter cestujícím napoví, že tohle nebude obyčejná jízda. Sedíte u okna, vlak se tiše rozjede a město za vámi začne mizet. Mezi Litoměřicemi horním nádražím, Lovosicemi a Mostem se koleje vinou Českým středohořím s takovou lehkostí, jako by sem patřily odjakživa. A s každým kilometrem ubývá spěch.

Komfort, který není náhodou

Švestková dráha sází na jednoduché věci, které fungují. Nízkopodlažní nástup bez bariér, dostatek prostoru pro kočárky i kola, klidný interiér a přirozená atmosféra výletu. Žádné tlačení o víkendech, žádný stres. A když vám během jízdy průvodčí nabídne zdarma švestkový čaj nebo kávu, pochopíte, že tady se myslí na cestující jinak – lidsky.



Z města rovnou do krajiny

Stačí pár zastávek a místo městských ulic sledujete z okna sady, vinice a pole. Švestková dráha vás nenápadně dostane do nádherné krajiny. Malé zastávky se tu mění v přirozené výchozí body pro nenáročné procházky. Cesta mezi ovocnými stromy, krátký výšlap ke kopcům Českého středohoří, lavička s výhledem a návrat dalším vlakem. Bez plánů, bez zbytečného stresu.

Třebívlicko, okolí Lovosic nebo klidné části Mostecka nabízejí přesně to, co dnes tolik chybí – ticho, prostor a pocit, že jste si krajinu objevili sami. Nečekejte davy turistů ani hlučná parkoviště. Tady hraje hlavní roli otevřený horizont, zvuk větru a koleje, které se ztrácejí v dálce.





Kolo patří do vlaku

Švestková dráha je ideální i pro cyklisty. Kolo jednoduše vezmete s sebou a necháte se odvézt tam, kde začínají ty nejhezčí trasy. Stoupání v kopcích Českého středohoří, jízda mezi vinicemi a sady, návrat pohodlně po kolejkách. Trasu si skládáte podle chuti a sil, ne podle místa, kde jste zaparkovali auto.

Rodiny vítány

Děti baví už samotná jízda vlakem, rodiče ocení klid, přehlednost a krátké přesuny. Nízkopodlažní jednotky a přátelské prostředí dělají ze Švestkové dráhy ideální volbu pro rodinné výlety s kočárky. Tady pohoda začíná před příjezdem vašeho spoje už na nástupišti.



Když je cesta cílem

Švestková dráha není o rychlosti ani o výkonu. Je o návratu k radosti z cestování. O pohledu z okna, teplém šálku čaje či kávy v ruce a krajině, která plyne vlastním tempem. Jakmile se po ní svezete, pochopíte, že vlak nemusí být jen prostředkem. Může být důvodem, proč vyrazit. A přesně proto se sem lidé znovu vracejí.

www.svestkovadraha.cz

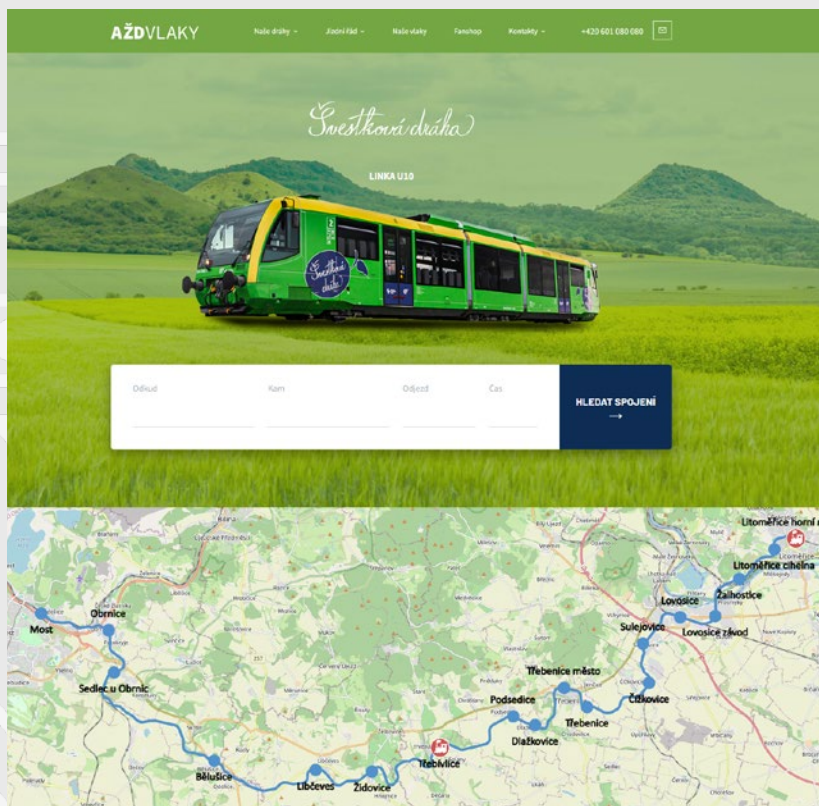
V Mostě pomůže cestujícím Švestkové dráhy informační kiosky

TEXT A FOTO: Jiří Dlabaja

Není nic horšího než vyrazit na cestu a nemít potřebné informace. Švestková dráha proto už od zahájení provozu pod hlavičkou společnosti AŽD v roce 2017 systematicky rozšiřuje možnosti, jak cestujícím usnadnit

orientaci a plánování jejich cest. Vedle přehledných webových stránek a komunikace prostřednictvím sociálních sítí tak postupně přibývají i elektronické informační kiosky přímo ve stanicích a zastávkách.





Na webu www.svestkovadraha.cz cestující najdou nejen základní informace o provozu, ale také aktuální jízdní řády, tarifní počítadlo jízdného, smluvní přepravní podmínky nebo interaktivní vyhledávání spojů. Samozřejmostí je i on-line poloha vlakov, díky které mají přehled o tom, kde se konkrétní vlak právě nachází a zda jede podle jízdního řádu. Novinky a zajímavosti lze sledovat také na sociálních sítích Švestkové dráhy: na Facebooku, Instagramu či síti X.

Důležitou součástí informačního systému jsou také elektronické kiosky přímo v terénu. Dva

mini kiosky najdete na zastávkách v Libčevsi a Židovicích, velkoplošný dotykový kiosk slouží cestujícím už řadu let v Třebívlicích. Nejnovějším přírůstkem je moderní informační kiosk, který Správa železnic zprovoznila ve vstupní hale nádraží v Mostě. Po kliknutí na odkaz Švestková dráha zde cestující získají přístup ke všem důležitým informacím – od jízdních řádů přes tarif až po aktuální provozní informace.

Švestková dráha tak pokračuje v rozvoji moderních informačních služeb, protože pohodlné cestování vždy začíná u přehledných a srozumitelných informací.

Model, který zahřál u srdce

TEXT: Jiří Dlabaja | FOTO: Jan Beseda, Petr Dobiášovský



Na Švestkovou dráhu dorazil úžasný dřevěný model jednotky RegioSprinter, který si získal naše nadšení i obdiv. Nejen svým zpracováním, ale především příběhem, který za ním stojí.

Na první pohled zaujme precizní práce, cit pro detail a trpělivost, která je do modelu otisknutá v každém kousku dřeva. Jeho autorem je sedmadvacetiletý Honza Beseda, který i přes životní překážky dokázal vytvořit dílo, jež potěší každého milovníka železnice.

Honza má středně těžké mentální postižení, které vzniklo v důsledku epileptických záchvatů v raném dětství, a jeho vnímání světa dnes odpovídá přibližně šestiletému dítěti. Společně se svým asistentem v Denním stacionáři ARKADIE Teplice dokázal vytvořit něco výjimečného – nejen model vlaku, ale i důkaz radosti z tvoření, vytrvalosti a podpory, která má skutečný smysl.

Na Švestkové dráze si tohoto daru nesmírně vážíme. Model jsme si s hrdostí vystavili, aby nám všem připomínal, že za každým takovým dílem stojí jedinečný lidský příběh.

Jako poděkování jsme Honzovi poslali balíček s propagačními předměty Švestkové dráhy. Ten největší dar jsme ale dostali my – radost, inspiraci a připomenutí, že i malé věci mohou mít velký význam.

.9.3.20.26.

JMENUJI SE HONZA, BESEDA,

JSEM FANOUŠEK ŠVESTKOVÉ

DRÁHY. POSILÁM VÁM TUVHLE

MAŠINKU NA VYSTAVENÍ.

6 POZDRAVEM, Honza Beseda,
DENNÍ STACIONÁŘ ARKADIE
NOVOVESKA 1538, TEPLICE 1 475 01




 iDNES.cz/recepty

Švestkový koláč s mákem

Ingredience:

150 g másla + na vymazání formy, 50 g moučkového cukru, 1 sáček vanilkového cukru, 1 citron, 6 vajec, 100 g krupicového cukru, sůl, 100 g lískových oříšků, 200 g mletého máku, 500 g polohrubé mouky + na vysypání formy, 300 g švestek, 50 g mandlových lupínků na posypání



Postup: **1.** Změklé máslo utřeme s moučkovým a vanilkovým cukrem, nastrouhanou citronovou kůrou a žloutky do pěny. **2.** Bílky vyšleháme s krupicovým cukrem a špetkou soli na pevný sníh a vmícháme do máslové pěny. Oříšky nasekáme v robotu a vmícháme společně s mletým mákem do těsta. Nakonec přidáme mouku. **3.** Hotové těsto dáme do formy vymazané máslem a vysypané polohrubou moukou. **4.** Švestky umyjeme, vypeckujeme a rozkrájíme na čtvrtky. Nakrájené švestky rozložíme na povrch těsta a posypeme mandlovými lupínky. **5.** Pečeme v předem vyhřáté troubě při 180 °C asi 40 minut. Po upečení necháme vychladnout ve formě a nakrájíme na porce.

Švestková polévka

Ingredience na 6 porcí: 200 g sušených švestek, 1 snítka tymiánu + na ozdobení, 1 hrst pokrájených vlašských ořechů, 1 hrst blanširovaných mandlí, 1 hrst rozinek, 2 lžice švestkových povidel, nastrouhaný perník na zahuštění, 1 citron (v biokvalitě), sůl, med na dochucení

Postup: 1. Do hrnce nalijeme 1,5 litru studené vody, přidáme vlažnou vodou omyté sušené švestky a opláchnuté lístky tymiánu. Přivedeme k varu, teplotu snížíme a vaříme cca 25 minut doměkka. **2.** Do druhého hrnce nasypeme ořechy, mandle a rozinky. Zalijeme je 500 ml vody a uvaříme také doměkka. **3.** Uvažené švestky rozmixujeme ponorným mixérem dohladka. Vmícháme povidla a zahustíme najemno nastrouhaným perníkem. Podle potřeby ještě jednu promixujeme. **4.** Polévku ochutíme nastrouhanou kůrou a vymačkanou šťávou z citronu a solí. Nakonec přidáme ořechovou směs i s vývarem a polévku podle potřeby dosladíme medem. Rozdělíme ji do misek a ozdobíme čerstvým tymiánem.



DALŠÍ
SKVĚLÉ
RECEPTY

Zřícenina hradu Kamýk

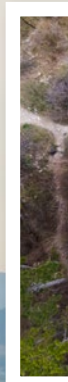
TEXT: Petr Dobiášovský, Wikipedia | FOTO: Petr Dobiášovský,
Historie v terénu (www.hister.cz)

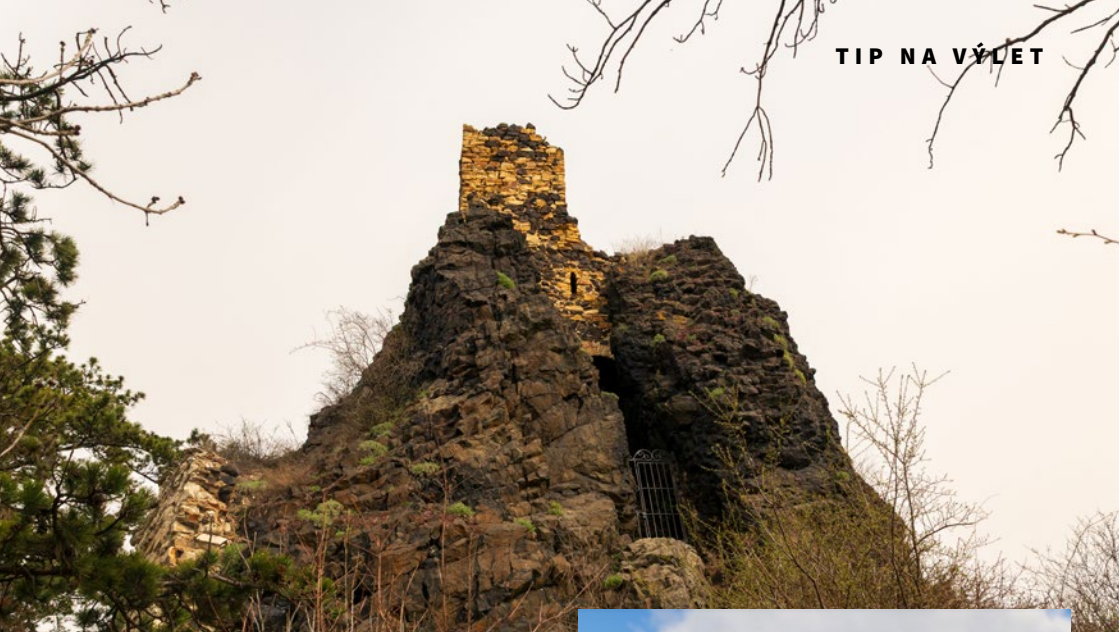
V našem dalším putování po okolí Švestkové dráhy se tentokrát vydáme na „skálu“. Přesněji řečeno, navštívíme zříceninu hradu Kamýk, ležící ve stejnojmenné obci neda-leko Litoměřic. Už samotný název hradu naznačuje jeho charakter – staročeské slovo „kamýk“ je totiž synonymem pro „skálu“, na níž byl hrad vy-stavěn.



Původně byla tvrz postavena někdy na počátku 14. století Jindřichem z Kamýku na pokyn krále Jana Lucemburského. Jejím úkolem bylo kontrolovat dálkové cesty a poskytovat oporu královské moci v době válek i míru. Vznik tvrze je spojován zejména s vybíráním cla při plavbě po Labi a zpočátku patrně sloužila spolu s nedalekým hradem Střekovem jako významný opěrný bod tehdejší královské státní moci nad labskou vodní cestou.

První zmínka o Kamýku pochází z roku 1319, kdy jej král Jan Lucemburský udělil v dědičné léno Jindřichovi z Kamýka. Jeho potomci, Kamýkové z Pokratic, však ztratili na tvrz nárok. V letech 1352–1425 náležel Zajícům z Házmburka a poté několika dalším majitelům. Roku 1431 Kamýk koupil Vilém z Konic a ze Lstiboře. Páni ze Lstiboře zde vládli bezmála dvě století, až do konečného úpadku hradu. Ten se začal pozvolna projevovat už



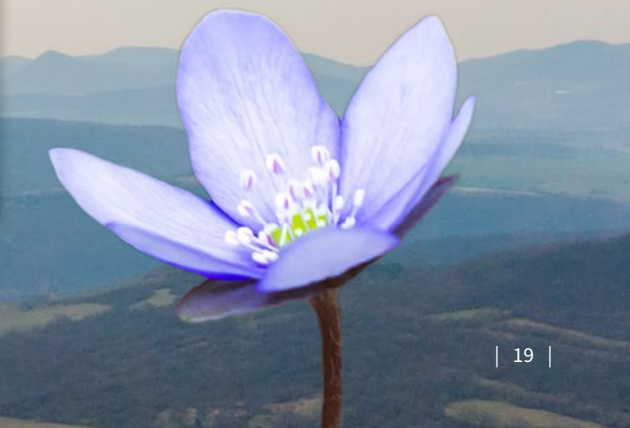


v době pohusitské a vyvrcholil za třicetileté války roku 1632, kdy byl hrad dobyt a zpusťošen saským vojskem.

Přístup ke hradu vede od východu, kde byl vyhlouben příkop a nasypán val. Komunikace zřejmě pokračovala po terase na severní straně směrem k západu, kde se nacházela další brána. Temeno kopce přechází



3D vizualizace středověké podoby hradu





Hrad Kamýk na olejomalbě J. Grusse st. z roku 1850

v čedičový suk, na němž ve výšce 350 m n. m. stával hlavní obytný i obranný objekt hradu: nepravidelná pětiboká věž, kdysi přístupná schodištěm vedeným úzkou skalní průrvou. Skálu obíhá hradební okruh z poloviny 16. století, k jehož jižní straně se přimyká renesanční palác s velkými okny. Ve skále pod hradem jsou vytesány sklepy.

Z kdysi důležitého bezpečnostního bodu do dnešních dnů zbyly jen trosky. Kamýk nepatří mezi vyhlá-

šené turistické cíle, tak jako mnohá slovná místa v jeho okolí. Možná právě proto však stojí za návštěvu. Jen je důležité připomenout, že samotná pětiboká věž, nejzachovalější část hradu, není přístupná. Její vchod je z bezpečnostních důvodů chráněn mříží. Celý areál hradu lze obejít po úzké pěšině a i přes místy hustý náletový porost lokalita nabízí úchvatné výhledy do Českého středohoří.



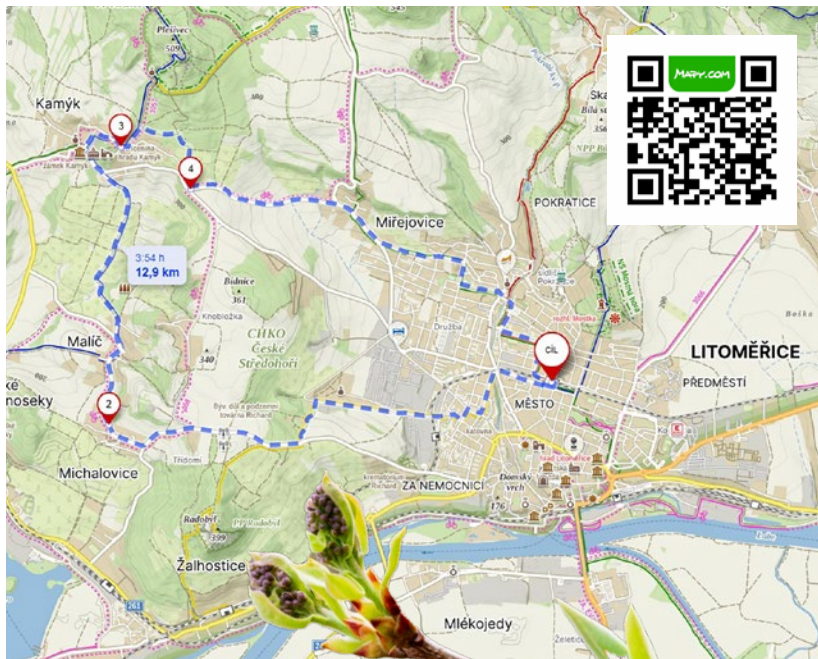
Chcete více tipů na výlet? Kupte si knihu **Švestková dráha vlakem nejen Českým středohořím** na: www.azdfanshop.cz



Zřícenina hradu **Kamýk**



Trasa: Navrhovanou trasu výletu tvoří přibližně třináctikilometrový okruh. Naše putování začíná u železniční stanice Litoměřice horní nádraží. Odtud se vydejte po žlutě značené turistické trase, která vás vyvede z Litoměřic. Na silnici do Michalovic žlutá odbočuje vlevo. Vy však pokračujte do Michalovic a dále do Malíče, kde se napojíte na modrou turistickou značku – Zlatou stezku Zemí hradů. Ta vás spolehlivě dovede do Kamýku až k úpatí kopce, na němž se tyčí zbytky hradní věže. Celý areál zříceniny lze obejít po úzké pěšině. Na zpáteční cestu se vydejte dál po modré, ale za posledními stavbami v Kamýku, asi po 200 metrech, odbočte vpravo na zpevněnou cestu, po které pokračujte až na křižovatku Knobloška. Odtud se vydejte směrem na Miřejovice, kde se napojíte na zeleně značenou turistickou trasu, která vás dovede zpět na litoměřické horní nádraží.



Přízrak z Hromové hory

TEXT A GRAFIKA: Petr Dobiášovský s využitím dobových pramenů

Vítr se na vrcholu Milešovky, které se odedávna přezdívá Hromová hora, prohání po celý dlouhý rok. Je to neklidné místo, kde i v letním bezvětří cítíte ve vzduchu napětí. Vždy, když se k obzoru přiblíží bouře, vítr tuze zesílí, začne narážet do skalnatých útesů a s neutuchající silou se valí dolů do údolí, jako by chtěl vše živé varovat před tím, co přijde.

Říká se, že jednou do roka se nad krajem rozpoutá bouře, která se nepodobá žádné jiné. Nebe během několika okamžiků ztemní jako uhelný prach a děsivě nadutá mračna se začnou líně a těžce přealovat nízko nad zemí. Poté se v mžiku spustí provazce deště, hromy začnou ohlušovat vše živé a oslepující blesky protnou černou oblohu. Jeden za druhým sjíždějí k zemi jako ohnivé šipy, mířící přímo na vrchol hory.

Právě v takový hrůzný čas, kdy se nebesa hněvají, ožívá na nedalekém milešovském zámku, původně gotické tvrzí, duch bývalého zdejšího pána a zakladatele. S prvním strašlivým úderem hromu, který otřese

hlubokými zámeckými základy, se tajemný přízrak probouzí. Vystoupí z neznámých dimenzí a s tichou vznešeností i děsem v zádech prochází opuštěnými chodbami zámku.

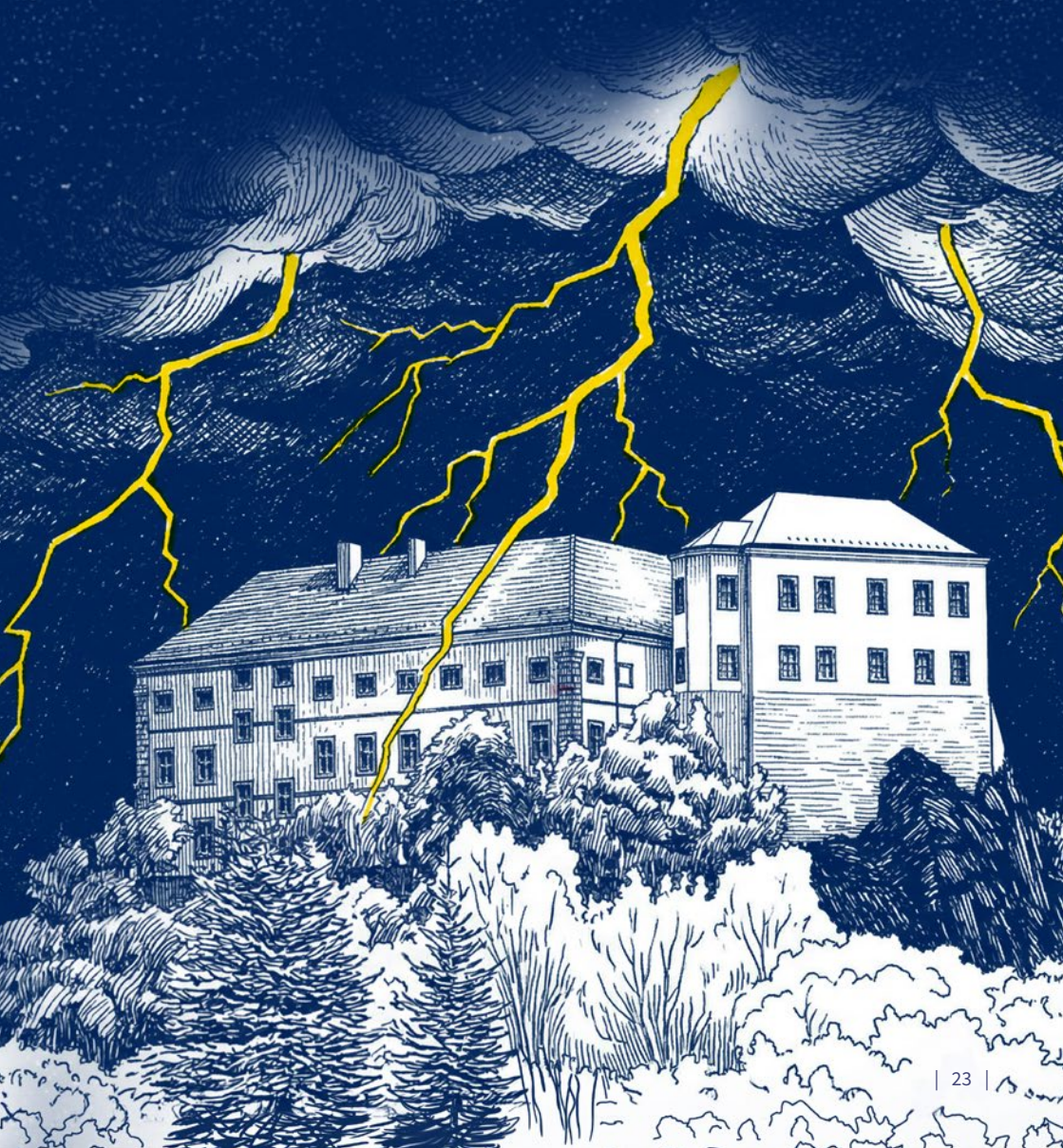
Pánův duch je téměř neviditelný – je to jen průsvitný, míhotavý opar mužské postavy, jenž pluje chladnými zámeckými chodbami. S každým novým bleskem, který ozáří zámecká okna, se jeho ústa zkříví v hlasitém smíchu, jenž hned vzápětí přejde v tklivé úpění. Jeho skučení si mísí se zvukem meluzíny v komínech, takže nikdo nedokáže poznat, zda pláče člověk, nebo sama příroda za okny bičovaná deštěm. Přízrak se na okamžik zastaví u okna, pohlédne prázdným pohledem do rozbouřeného kraje a pak náhle zmizí, aby se vzápětí nečekaně objevil na opačném konci sídla.

Avšak žádná bouře netrvá věčně, ani ta na Milešovce. Právě náhlé zmizení ducha je neomylným znamením, že běsnění nebeských živlů končí. Poté, co ustane jeho skučení, lidé v podhradí vědí, že duch poznal poslední úder hromu. Jeho čas vypršel

a on se musí vrátit zpět do své tajné skryše v hlubinách hory, kde bude opět rok nerušeně spát.

Všechno se krátce nato uklidní. Víchr utichne, blesky přestanou bičovat krajinu a už jen drobné,

konejšivé kapky deště svažují překrásný kraj Českého středohoří. A v momentě, kdy duch milešovského pána usne docela, rozklene se nad horou barevná duha jako most mezi nebem a zemí, věštící mír a pokoj.



František Pettrich

Z pasáčka krav sochařem kraje Švestkové dráhy

TEXT: Jiří Dlabaja | FOTO: Wikipedia, www.cottage.cz

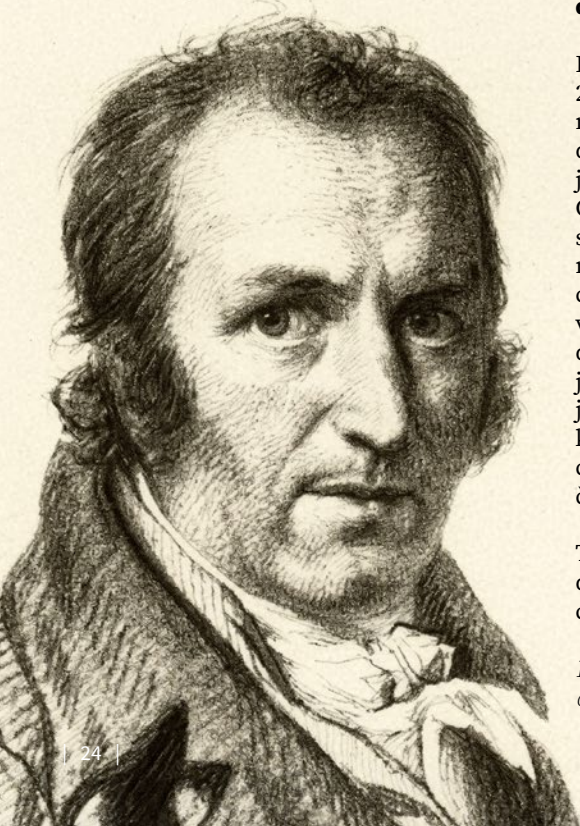
Kraj Českého středohoří, kterým projíždí Švestková dráha, není jen místem malebných kopců, sadů a historických městeček. Je také krajinou silných příběhů a výjimečných osobností. Jednou

z nich je František Pettrich, rodák z Třebenic, jehož životní osud by vydal na román. Z chlapce, který pásł krávy pod vrchem Košťálov, se totiž stal uznávaný dvorní sochař druhé generace klasicismu v Drážďanech a profesor tamní akademie.

František Pettrich se narodil 29. srpna 1770 v Třebenicích v rodinně truhláře. Dětství prožil v prostředí, které dnes dobře znají i cestující Švestkové dráhy – mezi kopci Českého středohoří, kamennými stráněmi a úrodnou krajinou. Jako malý chlapec pásł krávy a ve volných chvílích kreslil. Podle dochovaných vyprávění dokonce maloval přímo do skal v okolí Třebenic. Právě tam si jeho talentu všiml náhodný kolemdoucí, kterého zaujala kresba stáda krav vyrytá do kamene. Upozornil na chlapcovo nadání jeho otce a doporučil mu, aby syna poslal do učení.

Třináctiletý Pettrich tak odešel do Litoměřic, kde se začal u sochaře Antonína Wytкупа učít

*Portrét Františka Pettricha
od Carla Christiana Vogela, 1813*





U Lobendavy pod Anenským vrchem byla r. 1840 vybudována Getsemanská zahrada s pěti sochami modlíciho se Ježíše Krista a spících apoštolů od Františka Pettricha

kamenickému a sochařskému řemeslu. Právě tady začala jeho skutečná cesta za uměním. Talent a píle ho brzy posunuly dál – pokračoval ve studiu v Praze a v devatenácti letech v Drážďanech, které se staly jeho druhým domovem. Jeho sochařský jazyk se formoval zejména na drážďanské akademii světznámého Giovanniho Battisty Casanovy. Už v mladém věku se dokázal prosadit mezi uznávanými umělci a ve svých pětadvaceti letech byl jmenován kurfiřtem Fridrichem Augustem III. saským dvorním sochařem. Z Františka Pettricha se stává Franz Pettrich. Pro chlapce z malého města v podhůří Českého středohoří to byl mimořádný životní zlom.

Pettrich se věnoval především monumentální sochařské tvorbě, náhrobkům a kamenickým realizacím. Jeho práce se vyznačují klasicistní čistotou a precizním zpracováním kamene. Některá jeho díla vznikala přímo v severních Čechách, další v Sasku, zejména v Drážďanech,

kde působil většinu svého života. Později se stal také profesorem drážďanské akademie a vychoval řadu dalších sochařů. Z pasáčka krav z Třebenic se tak stal respektovaný umělec evropského významu.

Stojí za zmínku, že Pettrich zůstal věrný rodnému kraji. Oblast Českého středohoří tvoří důležitou součást jeho životního příběhu. Právě tady se formoval jeho talent a právě zde začala cesta, která ho dovedla až na dvůr saských kurfiřtů. Když dnes vlak projíždí Třebenicemi a okolní krajinou, míjí zároveň místa, kde se psal příběh jednoho z nejpozoruhodnějších rodáků regionu.



František Pettrich

Významné práce

- **Náhrobek sochaře Giovanniho Battisty Casanovy** se sochou truchlící múzy, 1795, Starý katolický hřbitov, Dráždany-Friedrichstadt
- **Pomník císaře Josefa II. v Mikulášovicích**
- **Náhrobky rodiny Römischových a Ignaze Röslera** na starém kostelním hřbitově v Mikulášovicích
- **Skalní pantheon Franze Zachariase Römische**, Malá Skála u Turnova
- **Hrob se sochou Víry Franze Zachariase Römische** na Malé Skále
- **Náhrobek s plastikou Veroniky Römischové**, Krásná Lípa, okres Děčín
- **Kalvárie v hrobce Františka Adama Valdštejna-Vartenberka**, 1825, Horní Litvínov
- **Náhrobky Pettrichových manželek a vlastní se sochou ležící Slávy**, 1800–1833, Starý katolický hřbitov Dráždany-Friedrichstadt
- **Hlavní oltář s krucifixem a dvojicí modlících se andělů**, 1839, kostel svatého Šimona a Judy v Lipové
- **Sochy v Getsemanské zahradě křížové cesty** na Anenském vrchu u Lobendavy



Hrob Františka Pettricha v Drážďanech s vlastnoručně vyrobeným náhrobkem

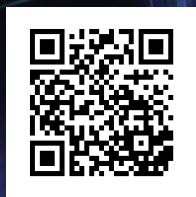
Osud Františka Pettricha připomíná, že i z nenápadného města může vyrůst osobnost evropského formátu. Stačí talent, píle a někdy i šťastná náhoda. V krajině Švestkové dráhy se tak nepsaly jen dějiny železnice, ale i příběhy lidí, kteří svým uměním a prací překročili hranice regionu. František Pettrich k nim bezpochyby patří. Zemřel 23. ledna 1844 a pohřben byl v Drážďanech v hrobě s vlastnoručně vyrobeným náhrobkem.



POTŘEBUJEME TĚ!

Chceš spolupracovat na vývoji **robotických vlaků** nebo na **chytrých řešeních pro silniční dopravu**? Láká tě využívat **kosmické technologie**, pracovat na **evropských projektech doma i v zahraničí**? Jsme **moderní česká technologická společnost**, která nabízí ještě mnohem více. I čerstvým absolventům. **Potřebujeme tě!**

Volná místa



✉ personalni@azd.cz

☎ +420 267 287 302

www.azd.cz



Máj

*Byl pozdní večer – první máj –
večerní máj – byl lásky čas.
Hrdliččin zval ku lásce hlas,
kde borový zaváněl háj.
O lásce šeptal tichý mech;
květoucí strom lhal lásky žel,
svou lásku slavík růži pěl,
růžinu jevil vonný vzdech.
Jezero hladké v křovích stinných
zvučelo temně tajný bol,
břeh je objímal kol a kol;
a slunce jasná světů jiných
bloudila blankytnými pásky,
planoucí tam co slzy lásky.*

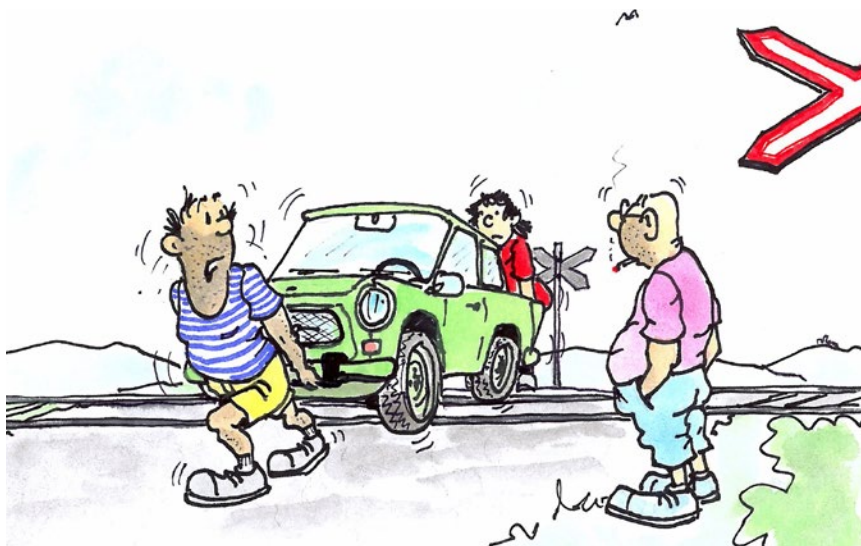
– Karel Hynek Mácha –

Foto: Petr Dobiášovský



Í	C	L	Č	Ó	Ž	Y	S	É	O	Ý	S	P	O	L	U	P	R	A	C	O	V	N	Í	K
N	Ý	Č	Í	Í	Ú	Z	T	N	Š	H	L	L	D	M	P	A	M	Ě	Ť	Ů	B	F	O	Ř
Ě	W	Í	D	Í	N	Ť	E	É	Ň	T	X	I	E	M	O	D	R	Ý	V	Y	H	C	E	D
M	H	T	T	E	P	L	Í	M	E	C	Č	Ě	M	X	S	Ý	H	Á	D	L	É	T	O	H
U	O	E	O	Ť	O	A	Á	X	Ě	É	X	Š	Ř	Ú	Ů	Ž	K	L	Y	V	A	S	Y	Y
Í	Í	K	H	S	S	A	T	M	Ě	Ý	G	Ě	Y	M	D	P	D	R	Ó	Ú	O	S	J	T
B	R	R	Ď	Ú	T	Z	F	D	R	U	P	Í	Q	Ó	Ú	Í	R	Ý	E	B	O	Z	Y	T
Ť	Ý	A	P	Ť	I	Ý	B	Ů	K	O	Ó	U	V	P	N	É	M	Á	N	S	C	E	S	E
F	C	M	U	X	H	L	R	R	W	B	F	M	O	R	K	G	E	Í	Z	Ů	L	K	Y	E
Ř	J	R	T	Č	N	A	M	A	S	O	F	L	É	L	Š	I	V	D	W	D	K	I	S	Z
M	A	E	S	Ž	O	N	N	Z	Ť	Ď	O	T	V	D	H	H	É	J	K	Ň	N	D	T	I
V	R	P	E	Y	U	A	G	É	X	H	N	Ů	G	S	I	S	M	Z	G	Ě	Ě	Ý	E	V
T	K	U	Z	Ň	T	S	K	D	A	I	K	E	V	A	D	A	Ž	O	P	L	N	S	L	O
Ž	Z	S	V	S	U	K	O	P	S	P	E	C	I	Á	L	N	Í	Á	I	L	I	R	Ď	R
M	S	J	E	D	N	O	L	Ů	Ž	K	O	V	Ý	V	O	D	Í	T	K	O	I	Ú	Í	P

MÉDIA, LÍMEC, TEXT, POKUS, FORMÁLNÍ, VODÍTKO, SDĚLIT, DECH, VLASY, JEDNOLŮŽKOVÝ, POŽADAVEK, INTERNÍ, PRÁZDNÝ, ZEMĚ, KRESLIT, DŮRAZ, SPOLUPRACOVNÍK, POLOHA, MASO, KRAJ, MILÝ, PROVIZE, ANALÝZA, HLOUPÝ, LÉTO, MODRÝ, NĚKDE, VZESTUP, SPECIÁLNÍ, OSOBNÍ, UMĚNÍ, POSTIHNOT, SUPERMARKET, PAMĚŤ



Přece si na tom přejezdě nezničíš auto.

Kresba: Jaromír Gottvald



HUDEBNÍ FESTIVAL ŠVESTKOVÉ DRÁHY

28.-29. 8. 2026
TŘEBÍVLICE

28. 8. / PÁTEK „POCTA HVĚZDÁM“

QUEENIE

KRISTIÁN ŠEBEK:

MŮJ VZOR, BOŽSKÝ KAREL

ABBA SHOW BY ABBWAY

29. 8. / SOBOTA

BONEY M. S MAIZIE WILLIAMS

RYBIČKY 48

RICHARD MÜLLER

O5 A RADEČEK ~ ADAM MIŠÍK

MARPO ~ OLGA LOUNOVÁ

MICHAL PROKOP TRIO

DALIBOR GONDÍK

A RANNÍ DVOJKA SHOW



Více info zveřejníme na
www.svestkafest.cz





Svestková
dráha



DOPRAVA
ÚSTECKÉHO
KRAJE



LITOMĚŘICE HORNÍ NÁDRAŽÍ – MOST

Nechte alespoň jeden
den v týdnu auto doma.
Zkuste to s námi.
Těšíme se na vás!

**KÁVA A ČAJ
ZDARMA**



www.svestkovadraha.cz